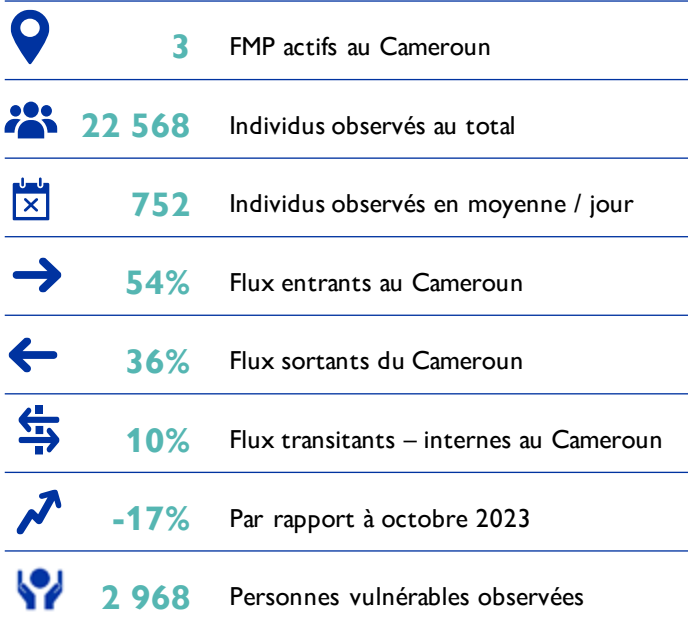


L'OIM, à travers l'outil de **Suivi des flux de populations** (*Flow Monitoring* (FM), en anglais) de la Matrice de suivi des déplacements (*Displacement Tracking Matrix* (DTM), en anglais), récolte des données à des points d'entrée, de sortie et de transit clés, afin de mieux comprendre les mouvements de populations à travers l'**Afrique de l'Ouest et du Centre**.

Le suivi des flux de population est une activité qui permet d'observer et d'analyser les flux et les tendances des mobilités, les profils des migrants, leurs expériences migratoires et les routes empruntées. Depuis juin 2023, trois points de suivi des flux (*Flow Monitoring Points* (FMP), en anglais) ont été installés dans la région de l'Est du Cameroun à la frontière avec la République centrafricaine dans les communes de **Garoua Boulai** (département du Lom-et-Djérem), de **Kentzou** (département de la Kadey), et de **Ouli** (département de la Kadey). Les données sont collectées aux lieux de transit les plus importants (postes frontaliers et gares routières).

Ce tableau de bord présente les résultats des flux observés du 01 au 30 novembre 2023 au niveau des FMP de **Garoua Boulai**, **Kentzou** et **Tocktoyo** (Ouli).



PRINCIPALES TENDANCES MIGRATOIRES

Durant le mois de novembre 2023, au total, 22 568 migrants ont été observés au niveau des différents points de suivi des flux (12 327 individus entrant au Cameroun, 8 046 individus sortant du Cameroun et 2 195 individus effectuant des mouvements de transit ou internes au Cameroun). La moyenne journalière des flux était de 752, soit une diminution de 17 pour cent par rapport au mois précédent.

Parmi les individus observés entrant au Cameroun (*question à choix multiples*), 78 pour cent effectuaient un mouvement local de courte durée, 15 pour cent migraient de façon saisonnière, 12 pour cent faisaient une migration économique, 6 pour cent se déplaçaient pour du tourisme, et 2 pour cent de migrants étaient contraints de se déplacer en raison d'un conflit.

Parmi les individus observés sortant du Cameroun (*question à choix multiples*), 72 pour cent effectuaient un mouvement local de courte durée, 24 pour cent migraient de façon saisonnière, 15 pour cent faisaient une migration économique et 6 pour cent se déplaçaient pour du tourisme.

PROVENANCE ET DESTINATION DES FLUX

Provenance des flux			Destination des flux		
Pays	Pourcentage	Variation	Pays	Pourcentage	Variation
RCA	57 %	-1 %	CMR	55 %	-
CMR	36 %	+2 %	RCA	43 %	+2 %
Tchad + autres	7 %	-1 %	Tchad + autres	2 %	-2 %

PROFIL DES VOYAGEURS

	Adultes	Mineurs
Femmes	26 %	8 %
Hommes	55 %	11 %

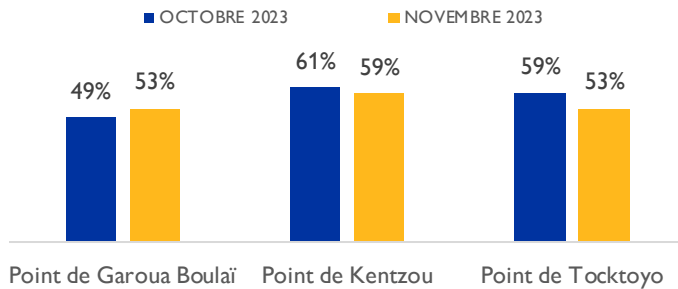
De l'observation des voyageurs, il ressort que 55 pour cent des passants étaient des hommes adultes, 26 pour cent étaient des femmes adultes et 19 pour cent étaient des enfants (8% de filles et 11% de garçons).

EMPLACEMENTS DES POINTS DE SUIVI DES FLUX (FMP)



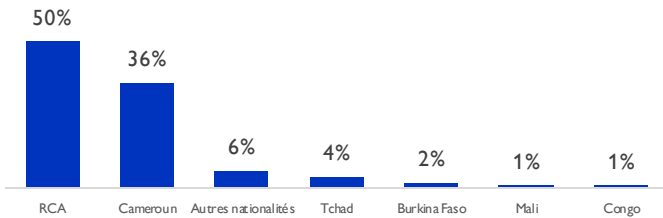
Cette carte est à des fins d'illustration seulement. Les noms et les limites administratives sur cette carte n'impliquent pas l'approbation ou l'acceptation de la part de l'OIM.

VARIATION DES FLUX ENTRANTS PAR POINTS (OCTOBRE - NOVEMBRE 2023)



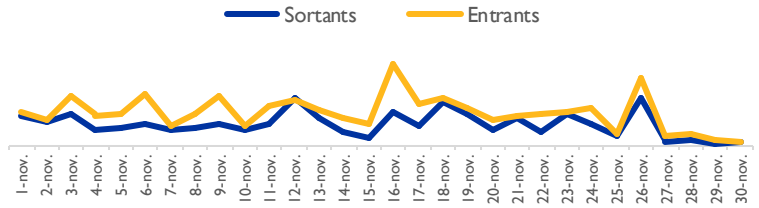
Au cours du mois de novembre 2023, les principaux flux observés aux points de suivi des flux restent les flux entrants comme observé lors des mois précédents. On relève 53 pour cent à Tocktoyo (-6% par rapport au mois précédent), 59 pour cent à Kentzou (-2% par rapport au mois précédent) et 53 pour cent à Garoua Boulai (+4% par rapport au mois précédent). Dans l'ensemble, on note une stabilité des flux entrants, malgré l'augmentation de ce flux à Garoua Boulai et la diminution à Kentzou.

PRINCIPALES NATIONALITES DES MIGRANTS



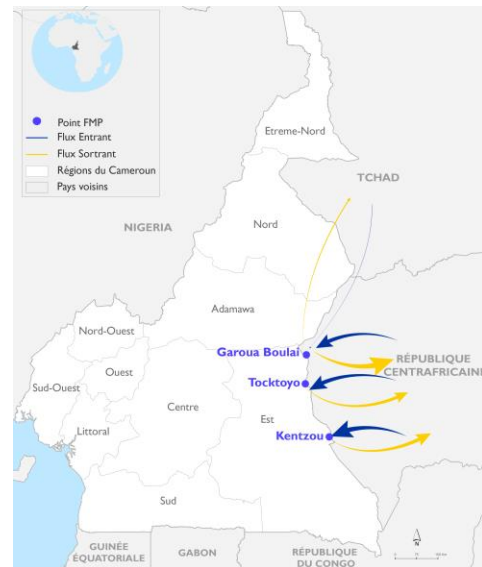
Durant le mois d'octobre 2023, sur les 22 568 migrants observés aux points de suivi des flux, la grande majorité est représentée par des Centrafricains (50%) et des Camerounais (36%). Les Tchadiens, Burkinabés, Maliens, Congolais et autres ressortissants représentaient 14 pour cent des flux totaux.

EVOLUTION DES FLUX MIGRATOIRES (NOVEMBRE 2023)



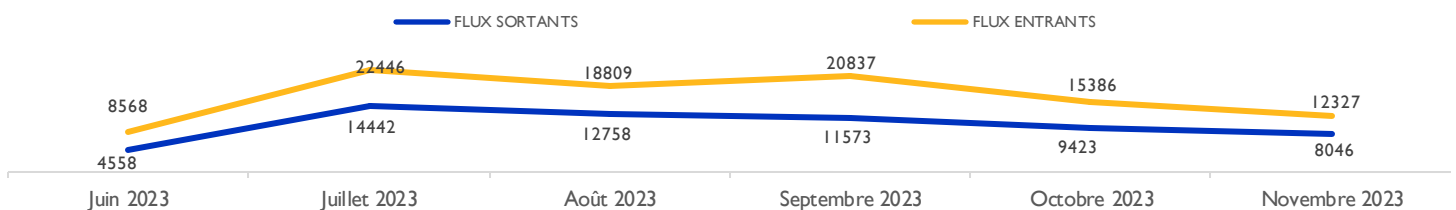
Au cours du mois de novembre 2023, il a été observé une variation significative à partir du 15, qui se justifie par les mouvements vers les mines d'or à Carnot en RCA. De plus, plusieurs personnes fuyant les exactions de groupes armés ont sollicité les frontières camerounaises pour trouver refuge. Après l'accalmie, elles ont regagné la RCA.

DIRECTION DES FLUX TRANSFRONTALIERS



Cette carte est à des fins d'illustration seulement. Les noms et les limites administratives sur cette carte n'impliquent pas l'approbation ou l'acceptation de la part de l'OIM.

VARIATION DES FLUX MIGRATOIRES (13 JUIN - 30 NOVEMBRE 2023)



La collecte de données aux FMP ayant commencé à la mi-juin 2023, ceci explique le nombre plus bas des flux rapportés pour ce mois. Par la suite, une baisse relative des flux s'observe entre les mois de juillet et d'août qui est due à la fermeture des frontières entre le Cameroun et la RCA suite aux élections en République centrafricaine. L'augmentation des flux entre août et septembre est justifiée par la réouverture des frontières et par la reprise des activités dans les mines, dans les chantiers forestiers et dans les champs. La variation décroissante des flux migratoires entre septembre et novembre s'explique par la reprise des classes et par la limitation volontaire des mouvements en raison des fêtes de fin d'année; celles-ci entraînant aussi la suspension de certaines activités économiques, à l'exception des jours de tenue de marchés.